

NOTAS SOBRE SCARABAEIDAE NEOTROPICOS II

(COLEOPT. LAMELLIC.)

POR

RAMÓN GUTIÉRREZ ALONSO

Entomólogo adscrito al Museo Nacional de Historia Natural
Santiago, Chile.

Las presentes notas tienen por objeto dar a conocer nuevas formas de rutelinos neotrópicos y hacer algunos comentarios sobre escarabeidos poco comunes colectados recientemente.

Debo agradecer al R. P. Guillermo Kuschel y Sr. Luis Peña de Santiago de Chile; Juan M. Bosq y Antonio Martínez de Buenos Aires, Argentina; Boris Podtiaguin de Asunción, Paraguay; René Lichy de Caracas, Venezuela; Rodolfo Zischka de Cochabamba, Bolivia, y Dr. G. H. Nick de São Paulo, Brasil; gracias a cuya gentileza he tenido en mis manos el material estudiado y comentado en estas líneas.

I. - NUEVOS RUTELINAE

RUTELINI-PELIDNOTINA

EREMOPHYGUS Ohaus.

La especie de *Eremophygus* que describo a continuación, encontrada en Argentina, pertenece al grupo *pachyloides* ⁽¹⁾ caracterizado por tener las antenas de nueve artejos. Esta nueva especie es bastante parecida en su aspecto general a *E. philippii* Ohaus, pero se distingue inmediatamente de ésta por sus antenas, las cuales son de diez artejos en la especie de Ohaus.

El siguiente cuadro separa las dos especies del grupo *pachyloides*:

1. — Tamaño pequeño, (8 ½ mm). Mandíbulas con el ápice entero. Elitros sin puntos, profundamente rugosos en toda la superficie *leo* n. sp.
2. — Tamaño mayor, (13-14 mm). Mandíbulas con su ápice bidentado. Elitros rugosos punteados *pachyloides* Ohaus.

Eremophygus leo n. sp.

Diagnosis ♂. — Cabeza, pronoto, escutelo, pigidio y abdomen negros, moderadamente brillante. Elitros testáceo-amarillentos, sin brillo. Cabeza, pronoto y escutelo densamente cubiertos por larga pubescencia de color leonado-amarillento. Los élitros llevan pelos de igual naturaleza, cerca de la sutura y sobre el calus humeral, pero poco abundantes. Pigidio y abdomen moderadamente pilosos. Pecho enteramente cubierto por larga pubescencia lanuginosa leonado-amarillenta.

Fémures muy peludos, los pelos de los posteriores cubren el abdomen.

Cabeza rugoso-punteada; labro sobresaliente, truncado; cípeo semicircular, cóncavo, maxilas con el lóbulo apical romo y ciliado (Fig. N° 1).

Pronoto con la superficie irregularmente abollada, finamente punteado. Escutelo deprimido en la zona discal; finamente rugoso-punteado.

Elitros con el calus humeral pronunciado, calus apical borrado; toda la superficie groseramente rugosa. Bordes laterales largamente pilosos.

Pigidio con abolladuras irregulares; finamente rugoso-punteado.

Tibias anteriores tridentadas, los dientes negros. Tarsos anteriores cortos, con los artejos engrosados. Medianos y posteriores largos y delgados. Uñas anteriores desiguales; la externa fina y aguda, la interna corta, engrosada y roma; ambas enteras. Las de los tarsos medianos y posteriores enteras, largas, finas, agudas y desiguales. La externa encorvada en toda su longitud, la interna recta y encorvada sólo en el ápice (Fig. N° 2).

Largo 8 ½ mm. Ancho 6 mm.

HOLOTIPO: Un ♂ con el N° 6105 en mi colección, proveniente de Argentina, Jujuy, XII-42. Juan M. Bosq leg.

OOGENIUS Solier

Ya ha sido este género motivo de algunas consideraciones de mi parte; en un trabajo recientemente publicado (1), divido el género en dos grupos y describo dos especies nuevas y una variedad de estos interesantes insectos.

El haber colectado el Sr. Antonio Martínez una nueva forma en Bolivia, me ha obligado a revisar nuevamente las especies del género, viéndome en la imprescindible necesidad de crear un nuevo sub-género para la especie colectada por el Sr. Martínez en Cochabamba.

He denominado a éste *Microogenius*, tomando en consideración el tamaño diminuto de la especie en comparación con las demás del género.

- 1.— Uña externa de los tarsos medianos y posteriores entera en ambos sexos, (Fig. N° 3) s, gen. *Oogenius* s. str.
- 2.— Uña externa de los tarsos medianos y posteriores con un fuerte diente en la parte media de su canto interno en los machos. Hembras desconocidas. (Fig. N° 4) *Microogenius* n. subgen.

Microogenius n. subgen.

La especie que incluyo en este subgénero se parece bastante a *O. Oogenius* *virens* Sol. y *O. (Oogenius) chilensis* Ohaus; pero se distingue inmediatamente por su tamaño pequeño y por el color verde obscuro, mate en el pronoto, que es muy brillante en las especies citadas más arriba.

En *Microogenius* ♂, la uña interna, de los tarsos anteriores es muy engrosada y fuertemente bidentada, siendo ambas puntas muy divergentes. El diente supernumerario nace en el canto externo de la uña (Fig. N° 5). La cara interna de esta uña, como también la de los tarsitos anteriores, son lisas.

En *Oogenius* ♂, la uña interna de los tarsos anteriores es también muy engrosada, pero débilmente bidentada; ambos dientes siguen la misma dirección. El diente supernumerario nace en el borde lateral interno y es apenas visible (Figs. N° 6 y 6 a). La cara interna de esta uña, como también la de los tarsitos correspondientes, son fuertemente estriadas.

Además de estas diferencias, se nota en *Microogenius* una mayor longitud y gracilidad en los tarsos medianos y posteriores que en *Oogenius*.

El tipo del subgénero es el siguiente:

Oogenius (Microogenius) martinezi n. sp.

Diagnosis ♂. — Oval. Dorso glabro, envés pubescente. Verde ne-gruzco sombrío, cabeza y pronoto mates, élitros moderadamente bri-

lantes; fémures y tibias verdosas; tarsos, pigidio, pecho y abdomen negros. Pubescencia del pecho rubia-leonada.

Cabeza pequeña, irregular y fuertemente rugosa; clípeo plano, desprovisto de contornos realzados, ligeramente truncado en su ápice; en la base de la frente hay una zona diminuta transversal, ligeramente elevada, desprovista de arrugas y con algunos pocos puntos esparcidos.

Labro horizontal, saliente, escotado en su ápice. Mandíbulas testáceas, redondeadas, enteras, con el borde externo ciliado, ciliás negras. Antenas y palpos testáceo-amarillentos.

Pronoto convexo, surcado longitudinalmente, surco poco aparente; bordes con sus márgenes realzados. Angulos posteriores redondeados; superficie entera y finamente rugosa, hay puntos poco notables entre estas arrugas.

Escutelo deprimido en su ápice, contornos redondeados; fuertemente rugoso. El color es un verde más intenso que el del pronoto.

Elitros brillantes con el calus humeral pronunciado, calus apical poco notable. Superficie convexa; estrías poco marcadas, zona discal punteada, los puntos más profundos en la zona escutelar; bordes laterales y ápice finamente rugosos; en el borde interno del calus humeral hay algunas arrugas finas; en el dorso se ven arrugas transversales colocadas sin orden.

Fémures con una carena longitudinal punteada en el borde posterior y otra en el borde anterior, entre estas dos carenas hay algunos pocos puntos, de todos estos puntos nacen sendas cerdas leonadas.

Tibias anteriores tridentadas, fuertemente punteadas; medianas y posteriores ciliadas en el canto interno; espolón interno de las tibias medianas y posteriores cilíndrico, agudo, más largo que el tarsito basal; al externo plano y de igual longitud que el primer tarsito.

Tarsos anteriores cortos, con los tarsitos ensanchándose de la base al ápice; el 2º, 3º y 4º ligeramente dentados en el borde apical externo; medianos y posteriores largos, los cuatro primeros tarsitos subiguales; hay ciliás finas repartidas irregularmente en cada tarsito.

Uñas anteriores externas enteras; las internas fuertemente bidentadas; el diente supernumerario colocado en el borde externo de la uña. Medianas y posteriores internas agudas; las externas con un diente fuerte y agudo en el canto interno.

Mesosternon surcado longitudinalmente, fuertemente punteado, cada punto da origen a un pelo sedoso de color rubio leonado. El proceso mesosternal se incrusta ligeramente entre los fémures medianos separándolos apenas.

Abdomen con los cuatro primeros esternitos de igual anchura en la parte media; el 5º es el más ancho y lleva un borde membranoso en la parte posterior que cubre la base del propigidio. Todos los esternitos llevan puntos profundos y ciliados; entre éstos hay puntuación rala, fina y no ciliada.

Largo: 11-13 mm. Ancho: 7 ½-8 mm.

Dedico esta especie al buen amigo y colega Sr. Antonio Martínez, su colector.

HOLOTIPO: Un ♂ colectado en Buen Retiro, Cochabamba (Bolivia) a 2600 m alt. el I-1949. Depositado en la colección del Sr. Martínez en Buenos Aires.

PARATIPO: Un ♂ con la misma localidad y fecha en mi colección.

Doy a continuación un catálogo de las especies de *Oogenius* conocidas hasta el momento.

OOGENIUS Solier 1851

1851.— *Oogenius* Solier, Hist. Chile, Cl. Gay, V, p. 97.

1856.— *Oogenius* Lacordaire, Gen. Col. III, p. 367.

Subgénero OOGENIUS *s. str.*

I. Grupo VIRENS

OOGENIUS (O.) VIRENS Solier 1851

1851.— *Oogenius virens* Sol. loc. cit. p. 98, t. 16, f. 13.

1905.— *Oogenius virens* Ohaus Stett. Ent. Zeit. LXVI, p. 325.

1949.— *Oogenius virens* Gutiérr. An. Soc. Cient. Arg. CXLVIII, p. 24.

CHILE: Cordillera de Coquimbo, 2000 m-X-XI.

OOGENIUS (O.) CHILENSIS Ohaus 1905

1905.— *Oogenius chilensis* Ohaus, Stett. Ent. Zeit. LXVI, p. 326.

1949.— *Oogenius chilensis* Gutiérr. An. Soc. Cient. Arg. CXLVIII, p. 25.

CHILE: Prov. de Santiago a Valdivia; Cordillera de los Andes; El Canelo 900 m; Las Mercedes XI.

OOGENIUS (O.) CHILENSIS v. BARROSI Gutiérrez 1949

1949. — *Oogenius chilensis v. barrosi* Gutierr. loc. cit. p. 27.

CHILE: Prov. Santiago, Cordillera de la Costa, Alhué, I.

II. Grupo KUSCHELI

Oogenius (O.) KUSCHELI Gutiérrez 1949

1949. — *Oogenius kuscheli* Gutierr. loc. cit. p. 29.

CHILE: Prov. Bío-Bío, Volcán Copahue (Cordillera de los Andes), 1800 m, I.

OOGENIUS (O.) ARROWI Gutiérrez 1949

1949. — *Oogenius arrowi* Gutierr. loc. cit. p. 27.

ARGENTINA: Mendoza: Puente del Inca.

Subgénero MICROOGENIUS *nov.*

Oogenius martinezi Gutierr. n. sp.

OOGENIUS (MICROOGENIUS) MARTINEZI *n. sp.*

BOLIVIA: Cochabamba, Buen Retiro. 2600 m, I.

RUTELINI-ANTICHIRINA

El género *Thyriochlorota* fué creado por Ohaus para las especies que se distinguen de *Chlorota* por su largo proceso mesosternal; de *Thyridium* por las mandíbulas bidentadas en la extremidad y de *Antichira* por el escutelo, tan ancho en la base como largo.

Las especies descritas hasta el momento se elevan a once y son propias de la región Colombiano-Ecuatoriana.

El Sr. Luis Peña, colectó durante su primer viaje a Bolivia, un bonito espécimen que no calza en ninguna de las diagnósis de las especies conocidas. Por este motivo me he decidido a describirla como nueva con el nombre de:

Thyriochlorota peñai n. sp.

DIAGNOSIS ♀: Cabeza y escutelo cobrizos; pronoto amarillo con leves reflejos verdoso-metálicos, glabro; élitros castaños, más oscuros cerca del ápice, glabros; envés del cuerpo, patas y pigidio castaño obscuro, con levísimos reflejos bronceados; pilosos.

Cabeza con el clipeo semicircular, ligeramente truncado en el ápice, superficie fuerte y groseramente punteada; sutura clipeal borrada en la zona discal. Frente ligeramente deprimida en el centro, con la puntuación igual a la del clipeo, los puntos van raleando hacia atrás hasta dejar una faja trasversal desprovista de puntos; la base lleva unos pocos puntos esparcidos.

Antenas y palpos de color castaño obscuro. Mandíbulas negruzcas, ciliadas en el borde externo.

Pronoto transversal, la superficie con puntos abundantes, separados y poco profundos en la zona discal; bordes laterales finos, pero notablemente rugosos; cerca de los ángulos laterales hay una pequeña elevación de color castaño con visos cobrizo-metálicos.

Escutelo grande, rojo cobrizo metálico con los bordes laterales redondeados. Tiene 3,8 mm de largo por 4 mm de ancho y toda la superficie está fina y abundantemente punteada con puntos superficiales y separados.

Elitros castaños, más oscuros hacia el ápice y los bordes laterales. Toda la superficie está abundantemente punteada con puntos desiguales, estos son más superficiales y separados en la zona discal; los de los bordes laterales están más juntos y profundos. Area apical groseramente rugosa.

Fémures medianos y posteriores ensanchados, profunda y abundantemente punteado-estriados; de cada punto nace un pelo largo y fino de color blanco sucio.

Tibias anteriores tridentadas, punteadas, pilosas, aquilladas longitudinalmente. Las medianas y posteriores están divididas en la cara inferior en dos partes, una interna fuertemente punteada y pilosa y otra externa rugoso-estriada. Espolones medianos cilíndricos y agudos; de los posteriores el externo es comprimido y ligeramente truncado en el ápice, el interno cilíndrico y agudo.

Tarsos cortos y comprimidos lateralmente, cerdoso-espinosos. Uña externa de todos los tarsos bífida.

Mesosternon fuertemente punteado piloso; la zona discal y el proceso mesosternal en su base, con puntuación más separada y fina; ápice desprovisto de puntos. Mesoternon surcado longitudinalmente, surco poco notable.

Abdomen con sus esternitos aciculado-punteados, abundantemente pilosos, pilosidad de color amarillo cano, menos abundante en la zona discal.



- 1.— *Eremophygus leo* n. sp. Apice de las maxilas.
- 2.— *Eremophygus leo* n. sp. Uñas tarsos posteriores.
- 3.— *Oogenius chilensis* Ohaus. Uñas tarsos posteriores.
- 4.— *Oogenius (Microogenius) martinezi* n. sp. Uñas tarsos posteriores.
- 5.— *Oogenius (Microogenius) martinezi* n. sp. Uñas tarsos anteriores.
- 6.-6a.— *Oogenius chilensis* Ohaus. Uñas tarsos anteriores.
- 7.— Género *Heterocallichloris* nov. Labro visto de frente.
- 8.— *Heterocallichloris bicolor* n. sp. Uñas tarsos posteriores.
- 9.— *Callichloris* Burm. Labro visto de frente.
- 10.— *Heterocallichloris bicolor* n. sp. Uñas tarsos anteriores.
- 11.— *Callichloris alticola* n. sp. Uñas tarsos anteriores.

Propigidio ligeramente escotado en el ápice. Pigidio transversalmente rugoso- aciculado. La pilosidad que lo cubre es de la misma naturaleza y color que la del abdomen, pero más rala.

Largo $17\frac{1}{2}$ mm. Ancho 11 mm.

HOLOTIPO: Una ♀ colectada por el Sr. Luis Peña en Buena Vista, Iehilo, (BOLIVIA), XI-48, depositado en la colección de la « Sociedad Científica Chilena Claudio Gay ».

Dedico esta especie al entusiasta colector y viajero, entomólogo Luis Peña.

La especie que acabo de describir, se acerca bastante a *Th. castaneipennis* Ohaus, de la cual se distingue inmediatamente por el pronoto rugoso-puntado, el cual es enteramente liso en la especie descrita por Ohaus.

ANOPLIGNATHINI-PLATYCOELIINA

El género *Callichloris* es indudablemente uno de los más interesantes entre los que representan la tribu *Anoplognathini* en el Continente Sudamericano.

Caracterizado por Burmeister en 1844 ⁽²⁾, permaneció monotípico hasta el año 1904 ⁽³⁾, fecha en que el Dr. Ohaus, prestigioso entomólogo alemán que dedicó toda su vida al estudio de los *Rutelinæ*, agregó tres especies nuevas a la ya conocida, al publicar su monografía de los *Platycoeliina*. Posteriormente, en 1925 ⁽⁴⁾, agregó otra, con lo cual se eleva su número a cinco.

Tengo en mis manos otras tres especies que paso a describir, pues, a pesar de no poseer las ya descritas, las claras diagnosis de éstas, me permiten describirlas con la certeza de que son nuevas.

Se pueden separar los *Platycoeliina* de los *Brachysternina*, la subtribu más cereana, en la siguiente forma:

1. — Bordes laterales de los élitros con borde membranoso.... *Brachysternina*.
2. — Bordes laterales de los élitros sin borde membranoso..... *Platycoeliina*.

Como primera medida creo un nuevo género al que denomino *Heterocallichloris*. A continuación divido el género *Callichloris* en dos subgéneros de acuerdo con el número de artejos de las antenas y la estructura de las uñas de los tarsos.

Para distinguir los dos géneros basta el siguiente cuadro:

1. — Labro truncado en el ápice (Fig. N° 7). Uñas externas e internas de los tarsos medianos y posteriores finas y enteras (Fig. N° 8).....
..... *Heterocallichloris* n. gen.
2. — Labro con el ápice terminado en punta fina (Fig. N° 9). Uñas externas de los tarsos medianos y posteriores cortas, con un diente fuerte en la mitad del canto interno o bifidas en el ápice *Callichloris* Burm.

Heterocallichloris n. gen.

Cabeza pequeña con el clípeo semicircular. Labro truncado en el ápice. Labio oval con el ápice redondeado, palpos labiales cortos. Lengüeta densamente peluda, pelos largos. Maxilas con el lóbulo apical corto y romo; palpos maxilares con el último artejo obcónico y alargado. Mandíbulas redondeadas, con un diente débil en el borde interno. Antenas de nueve artejos.

Pronoto transversal fuertemente lobulado en la base; ángulos anteriores salientes, redondeados; posteriores fuertemente redondeados.

Escutelo grande, más largo que ancho, con los contornos y ápice redondeados.

Elitros cortos, ensanchados posteriormente; calus humeral pronunciado; apical poco notable.

Pigidio en triángulo equilátero con los contornos y ángulos redondeados.

Tibias anteriores tridentadas; medianas y posteriores carenadas en el borde externo. Tarsos anteriores cortos, con el último artejo muy engrosado. La uña externa muy grande, entera y roma en el ápice, la interna fina, alargada y aguda (Fig. N° 10). Tarsos medianos y posteriores con los tarsitos largos y delgados; ambas uñas largas, finas, enteras y poco curvas.

La única especie es el *Heterocallichloris bicolor* n. sp. el cual ha servido de Genotipo.

Heterocallichloris bicolor n. sp.

DIAGNOSIS ♂: Cabeza pronoto y escutelo negros con ligeros reflejos verdoso-metálicos; profundamente pilosos. Elitros castaño-ferrugíneos, glabros, con excepción de los bordes laterales que son pestañados. Envés del cuerpo, patas y pigidio castaño claro, más obscuro en el abdomen. Antenas amarillas. Por el colorido esta especie es estrechamente parecida al *Eremophygus lasiocalinus* Ohaus.

Clípeo fuertemente rugoso; ápice de la frente rugoso punteado; en la base hay algunos pocos puntos esparcidos de cada uno de los cuales nace un pelo largo y recostado, de color leonado-amarillento.

Pronoto con un surco longitudinal liso, poco notable; la superficie está fuerte y profundamente punteada, los puntos son más abundantes en los bordes antero-laterales; de cada punto nace una larguísima cerda recostada de color leonado-amarillento. La zona media de la base está provista de un largo mechón de pelos que cubren casi completamente el escutelo.

Escutelo liso en el ápice, fuertemente punteado en los bordes laterales.

Elitros estriados, estrías poco notables; intersticios arrugados transversalmente; se ven pocos puntos entre estas arrugas.

Pigidio finamente punteado, de cada punto nace una cerda larga de color leonado-amarillento.

Fémures con una hilera longitudinal de puntos y otros esparecidos irregularmente; los puntos pilíferos.

Tibias anteriores tridentadas; los dientes negros; las medianas y posteriores ligeramente más oscuras en el ápice; poco peludas, pero provistas de espinas robustas.

Pecho y abdomen densamente cubiertos por larga pubescencia de color leonado-amarillento.

Largo: 11 mm. Ancho: 7 mm.

HOLOTIPO: Un ♂ proveniente de Bolivia: Alto la Paz (4100 m) 14-XII-1948. Kuschel col. Depositado en mi colección.

CALLICHLORIS Burmeister 1855

Como ya lo indiqué más arriba, el género *Callichloris* queda dividido en dos subgéneros que caracterizo en la siguiente forma:

1. — Antenas de nueve artejos. Uñas mayores de los tarsos delanteros fuertemente engrosadas, enteras y romas (Fig. N° 11). La externa de los tarsos medianos y posteriores ligeramente bífida en el ápice (Fig. N° 12) s. gen. *Epicallichloris*.
2. — Antenas de diez artejos. Uñas mayores de los tarsos delanteros engrosadas y bífidas en el ápice (Fig. N° 13). La externa de los tarsos medianos y posteriores con un fuerte diente en la mitad de su borde interno (Fig. N° 14) *Callichloris* s. str.

Subgénero *Epicallichloris* n. sub. gen.

En este subgénero incluyo dos especies: *helleri* Ohaus y subgenotipo *alticola* n. sp., las cuales diferencio así:

1. — Mayor (21-23 mm). Color verde oliva, con una manchita en el tórax, el ápice del clípeo, los bordes del pronoto y del escutelo negros. Los élitros completamente negros. Envés del cuerpo, fémures y porrita de las antenas también negras *helleri* Ohaus.
2. — Menor (15 mm). Cabeza, pronoto, escutelo, pigidio y pecho negros; abdomen castaño-negruczo. Élitros castaño-ferrugíneo brillantes. Patas y porrita de las antenas castaño claro *alticola* n. sp.

CALLICHLORIS (EPICALLICHLORIS) HELLERI Ohaus 1904

1904. — *Callichloris helleri* Ohaus, Stett. Ent. Zeit. p. 334.

Omito la descripción de esta especie por ser suficientemente clara la diagnosis de Ohaus.

PATRIA: Colombia, Bogotá y Caucahal. Perú: Callanga y Chanchamayo.

Callichloris (Epicallichloris) alticola n. sp.

Esta nueva especie es muy parecida a *Callichloris bocki* Ohaus de la cual se diferencia por lo siguiente: Se lee en la diagnosis de *bocki*:

«Halschild glatt poliert mit einzelnen sehr feinen Pünktchen, mit Seitengrübchen, und verkürzten Mittelfurche. Schildchen punktfrei»; es decir «Pronoto glabro, pulido, más bien con algunos puntitos finos; con fosetas laterales y surco mediano abreviado. Escutelo sin puntos». En cambio, en la especie que vamos a describir, el pronoto lleva una puntuación profunda y grosera, naciendo de cada punto un pelo erecto. El escutelo de la nueva especie está fina y abundantemente punteado.

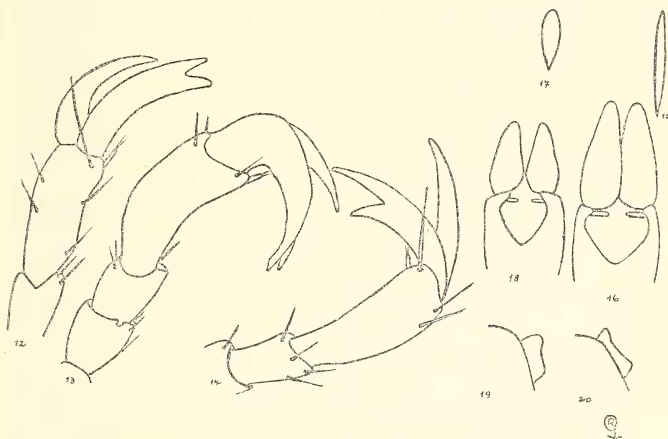
Por si esto fuera poco, se lee también en la diagnosis de Ohaus: «An Mittel und Hinterfüßen beide Klauen einfach», es decir: «Tarsos medianos y posteriores con ambas uñas enteras». En mi especie las uñas externas de los tarsos medianos y posteriores son ligeramente bífidas en el ápice.

DIAGNOSIS ♂: Cabeza exceptuando el clípeo, pronoto, escutelo, pigidio y pecho negros; abdomen castaño negruzco; élitros castaño-ferrugíneo, brillantes; patas y antenas castaño claro.

Envés del cuerpo abundantemente piloso; cabeza y pronoto con largos pelos erectos y poco abundantes. Élitros glabros.

Clípeo castaño, ligeramente truncado, contornos realzados. Cabeza fuertemente rugoso-punteada, posteriormente se borran las arrugas y quedan los puntos; de cada punto nace una cerda larga.

Pronoto surcado longitudinalmente; brillante; lleva en la superficie dos clases de puntuación: una grosera y espaciada, de la cual nacen los pelos y otra fina y más abundante sin pelos. El borde posterior está provisto de un mechón de pelos amarillentos que cubren en parte el escutelo; éste está provisto en toda su superficie de puntos profundos y espaciados, más abundantes en la base.



12. — *Callichloris alticola* n. sp. Uñas tarsos posteriores.
 13. — *Callichloris laelaps* n. sp. Uñas tarsos posteriores.
 14. — *Callichloris laelaps* n. sp. Uñas tarsos posteriores.
 15. — *Eumanus murinus* Ohaus. Escama.
 16. — *Eumanus murinus* Ohaus. Paramero.
 17. — *Eumanus podtiaguini* n. sp. Escama.
 18. — *Eumanus podtiaguini* n. sp. Parámetro.
 19. — *Euranus podtiaguini* n. sp. Mandíbula.
 20. — *Eumanus murinus* Ohaus. Mandíbula.

Elitros débilmente estriados, hay puntos y arrugas poco abundantes en toda la superficie; se ven algunas cerdas largas y amarillentas en el ápice de los élitros.

Fémures desordenadamente punteados. Puntos pilosos.

Tibias anteriores tridentadas, los dientes negruzcos. Medianas y posteriores pilosas. Tarsos cortos.

Abdomen con los esternitos punteados, puntos poco abundantes y pilosos. Pigidio finamente rugoso y moderadamente piloso.

Largo 15 mm. Ancho 9 mm.

HOLOTIPO: Un ♂ colectado en Chapare dep. de Cochabamba; Yungas del Palmar. 3500 m, I-1949. (Bolivia). A. Martínez col. En su colección.

PARATIPO: Un ♂ colectado por el Sr. Luis Peña en Cochabamba a 4000 m. Depositado en la colección de la « Soc. Cient. Chil. Cl. Gay ».

Subgénero CALLICHLORIS s. str.

Incluyo en este subgénero las siguientes especies: *signaticollis* Burm. *kirschi* Ohaus, *bassleri* Ohaus y *laelaps* n. sp.

No he podido incluir en ninguno de estos subgéneros a *Callichloris bocki* Ohaus, pues en la diagnosis de esta especie el autor no dice una palabra de la forma del labro, ni del número de artejos de las antenas; pero a juzgar por lo que dice de la estructura de las uñas medianas y posteriores es presumible que esta especie pertenece probablemente al género *Heterocallichloris*.

- 1.— ♂ color verde pasto; ♀ amarilla dorada. Ambos sexos con la sutura elitral; los márgenes de la cabeza, del pronoto, escutelo y élitros negros. Antenas negras *laelaps* n. sp.
- 2.— ♂ y ♀ color verde pasto, con sutura elitral, los márgenes de la cabeza, del pronoto, escutelo y de los élitros, negros. Antenas rojizo-amarillentas.... *signaticollis* Burm.
- 3.— ♀ castaño-negruzca brillante, con excepción de las patas y antenas que son castaño-rojizo oscuras *kirschi* Ohaus.
- 4.— ♂ y ♀ castaño-negruzco brillante, con la cabeza, los costados del pronoto, las patas, las antenas y el pecho castaño-rojizo claro.... *baessleri* Ohaus.

CALLICHLORIS (C.) SIGNATICOLLIS Burmeister 1855

1855. — *Callichloris signaticollis* Burm. Handb. der Ent. IV, 1 p. 456.

1904. — *Callichloris signaticollis* Ohaus. Stett. Ent. Zeit. p. 333.

PATRIA: Colombia.

Callichloris (C.) laelaps n. sp.

DIAGNOSIS ♂ : Cabeza con el disco verde, base y márgenes negros. Pronoto, escutelo y élitros verde pasto, brillantes, marginados de negro. En el ápice del pronoto hay dos manchas negras en ambos sexos. Pigidio verde; pecho y abdomen negros densamente cubiertos por larga pubescencia de color castaño claro. Fémures y tibias testáceo-amarillento. Tarsos castaño-negruzco; antenas negras.

♀ : Cabeza con el disco testáceo-amarillento, base y márgenes negros. Pronoto y escutelo y también los élitros, amarillo dorado, brillantes, marginados de negro; borde negro de los élitros más ancho que en el macho; zona apical de los élitros transparente. Pigidio amarillo claro brillante. Pecho y abdomen negros, brillantes, pubescentes; pubescencia más rala y corta que en el macho. Fémures y tibias testáceo-amarillentas. Tarsos y porrita de las antenas negras.

En ambos sexos el colorido es brillante y como barnizado.

Cabeza, pronoto y pigidio pilosos, especialmente las dos manchas negras del pronoto en ambos sexos. Elitros glabros.

Cabeza con la sutura frontal carenada; clipeo redondeado, truncado en el ápice, éste levantado, profundamente rugoso; frente con la superficie irregular y espaciadamente punteada, los puntos cercanos a los ojos mayores, todos ellos pilosos.

Pronoto liso, con abolladuras poco profundas repartidas irregularmente, lleva pocos puntos pilíferos (fuera de los de las dos manchas) colocados separadamente y sin orden. Escutelo liso.

Elitros estriados, estrías muy poco notables con excepción de las discales que son un poco más profundas; toda su superficie es finamente rugosa en sentido transversal. La zona apical es transparente en las hembras y a través de ella se divisan las alas.

Pigidio ligeramente cóncavo en los machos, convexo en la hembra; finamente rugoso punteado, los puntos pilíferos; los pelos son todos de igual longitud en las hembras; en los machos, los apicales son más largos que el resto.

Fémures punteado-pilosos. Tibias anteriores tridentadas, dientes negros en ambos sexos. Tarsos ligeramente más largos en los machos.

Abdomen con sus esternitos punteados, los puntos profundos, cada punto lleva una cerda conspicua.

Porrita de las antenas más larga en los machos.

Largo ♂: 15-17 mm. Ancho: 8 1/2 mm. Largo ♀: 19 1/2 mm. Ancho 11 mm.

HOLOTIPO: Un ♂ depositado en la colección de la « Sociedad Científica Chilena Claudio Gay ».

ALOTIPO: Una ♀ en mi colección particular.

PARATIPOS: Seis ♂♂ distribuidos en la siguiente forma: Cuatro en poder del R. P. Guillermo Kuschel del Liceo Alemán de Santiago, uno enviado al Sr. Antonio Martínez de Buenos Aires y uno en mi colección particular.

Los ocho ejemplares fueron colectados por el P. Guillermo Kuschel en Anta (Cuzco), Perú; a 4200 m de altura el 1º-II-1949, durante una fortísima tormenta de granizo. Por este motivo he puesto al insecto el nombre « laelaps », es decir, animal que atrae a la tormenta.

Considero notable el haber colectado a tan gran altura y volando en plena tormenta, tan hermoso rutelino, pues la zona está casi completamente desprovista de vegetación y todos los coleópteros colectados allí, con excepción de éste, son poco vistosos y de colores sombríos.

CALLICHLORIS (C.) KIRSCHI Ohaus 1904

1904. — *Callichloris kirschi* Ohs. Stett. Ent. Zeit. p. 335.

PATRIA: Perú, Chanchamayo.

CALLICHLORIS (C.) BAESSLERI Ohaus 1904

1904. — *Callichloris baessleri* Ohs. loc. cit. p. 336.

PATRIA: Perú, Chanchamayo.

CALLICHLORIS (?) BOCKI Ohaus 1925

1925. — *Callichloris bocki* Ohs. Deutsche Ent. Zeit. p. 83.

PATRIA: Bolivia, Prov. La Paz, Yungas, Chulumani, 1600-2000 m.

GENIATINI

EUNANUS Ohaus 1909

Género monotípico creado por Ohaus para un rutelino argentino con apariencia de *Adoretini*.

La única especie, *E. murinus* se encuentra, aunque no en abundancia en Buenos Aires.

Tengo ante mi vista una segunda especie procedente del Chaco Paraguayo. Las diferencias entre ambas son poco notables, pero suficientes y pueden sintetizarse en la siguiente forma:

1. — Cuerpo cubierto de pelos escamiformes (Fig. N° 15). Parámero alargado (Fig. N° 16) *murinus* Ohaus.
2. — Cuerpo cubierto de escamas ovales (Fig. N° 17). Parámetros cortos (Fig. N° 18) *podtiaguini* n. sp.

EUNANUS MURINUS Ohaus 1909

1909. — *Eunanus murinus* Ohaus Deutsche Ent. Zeit. p. 442.

PATRIA: Argentina, Buenos Aires. I. J. M. Bosq. leg.

Eunanus podtiaguini n. sp.

DIAGNOSIS ♂: Cilíndrico, convexo. Fusco, cabeza y pronoto con ligero matiz bronceado. Antenas testáceo-amarillentas con la porrita fusca. Envés del cuerpo negruzco; patas testáceo-amarillentas.

Cabeza, pronoto, escutelo, élitros, pigidio y abdomen abundantemente punteados, cada punto da origen a una escama blanca, oval, de las cuales las de los élitros son las más cortas.

Elitros estriados longitudinalmente, estrías más notables que en *E. murinus*; desprovistos de arrugas y con los bordes escutelares notablemente elevados, caracteres que no presenta la especie de Ohaus.

Pecho piloso, fémures y tibias cerdosas, pelos y cerdas de color blanco. Lo demás idéntico a *E. murinus* Ohaus.

Largo ♂: 7 mm; ancho 4 mm.

HOLOTIPO: Un ♂ en colección con el N° 6784: Chaco, Dto. Boquerón, Col. Mennonita Ferenheim Dorf. 15-II-1946. J. Unger coll. Podtiaguin leg.

II. CAPTURAS INTERESANTES

APHODIINAE

APHODIUS (PODOTENUS) FULVIVENTRIS Fairm.

Descrita de Chile, esta especie debe agregarse ahora a la entomofauna argentina. El Sr. Luis Peña colectó varios ejemplares de esta especie en Huahún (Argentina), I-1948.

ORPHNINAE

AEGIDIUM ASPERATUM Borre

De esta especie, propia de la América central y del norte de América del sur, tengo una hembra en mi colección procedente de Venezuela; Macizo del Naiguatá, 700 m; zona de bosques y cultivos; IX-1948. René Lichy coll.

El Sr. Luis Peña tomó un macho de esta especie en el interior de un tronco podrido; cerca de Cochabamba, XI-1949. Nueva para la entomofauna boliviana.

HYBOSORINAE

COILODES PUNCTIPENNIS Arrow.

Hay en mi colección un espécimen de este insecto colectado por el Sr. Rodolfo Zischka en Bolivia trópica, Región Chapare, 400 m, 25-VII-1949. Se le conocía de Ecuador y Perú. Nuevo para la entomofauna boliviana.

BOLBOCERINAE

BOLBOCERAS BIGIBBOSA Luederw.

Aunque descrita para el Brasil, puedo incluirla ahora en la fauna paraguaya gracias a varios ejemplares que me han sido enviados por el Dr. Boris Podtiaguin. Los especímenes provienen de: Dto. de Guayrá, Villarrica, XI-1944 Dto. Boquerón: Estrella, frontera boliviana, XI-1943.

BOLBOCERAS QUADRISPINOSUS Luederw.

Común en el Brasil, incluyo ahora esta especie en la entomofauna boliviana. El Sr. Luis Peña la colectó en abundancia en Buena Vista (Ichilo), XII-1948.

MELOLONTHINAE

CTENOTIS OBESA Burm.

El ejemplar sobre el cual ha sido descrito este curioso melolontino, procedía de Matto Grosso (Brasil). Tengo actualmente en mi colección especímenes de las siguientes procedencias: Brasil, Leo-

poldo Bulhoes, Estado de Goyaz, XII-1937, Dr. G. H. Nick coll.
Bolivia: Buena Vista (Ichilo), XII-1948, Luis Peña coll. Parag-
aguay: Villa Concepción, 23-II-1941, Dr. Boris Podtiaguin coll.

Aunque los tres ejemplares son iguales, el espécimen boliviano es notablemente más pequeño que los otros.

Nuevo para la entomofauna boliviana y paraguaya.

ISONICHUS CRINITUS Blanch.

Indudablemente es ésta una de las especies más hermosas y grandes de este complicado género.

Deserita de Colombia, hay en mi colección numerosos ejemplares de Venezuela para cuya entomofauna es nueva.

Las localidades precisas en que fueron colectados los especímenes, son las siguientes: Macizo del Naiguatá, 700 m, zona de bosques y cultivos, 5-II-1945. Rancho Grande, Aragua, 1200 m, selvas primarias, VI-1945, René Lichy coll.

RUTELINAE

XENOPELIDNOTA ANOMALA (Burm.)

El único ejemplar de esta especie en mi colección fué tomado por el Sr. René Lichy en Venezuela, Cerro del Naiguatá 670 m, zona de bosques y cultivos, VIII-1941. Tiene 29 por 16 mm. Se le encuentra también en Colombia.

MESOMERODON SPINIPENNE Ohaus.

He recibido de este hermoso pelidnotino, una pareja colectada por el Sr. Rodolfo Zischka en Bolivia, Chapare 400 m, 2-X-1948.

PELIDNOTA CYANIPES Kirby.

Descrita del Brasil, de donde tengo numerosos ejemplares esta especie debe agregarse a la entomofauna argentina, pues hay en mi colección un ejemplar colectado por el R. P. Guillermo Kuschel en Misiones (Argentina), I-1942.

El espécimen argentino es de menor tamaño que los brasileños.

ANOMALA SULCIPENNIS Lap.

Especie muy común en Guayanas y Norte de Brasil. El Sr. René Lichy la ha colectado en Venezuela, para cuya entomofauna es nueva

y donde parece muy abundante. Rancho Grande, Aragua, 1200 m, selvas primarias, VI-1945. Macizo del Naiguatá, 700 m, zona de bosques y cultivos, VII-1945.

ANOMALA VIRESCENS BURM.

Burmeister la describió de Guayanas; los ejemplares de mi colección son de Venezuela, Rancho Grande, Aragua, 1150 m, selvas pluviales, V-1947.

DYNASTINAE

CYCLOCEPHALA LUCIDA BURM.

Dos ejemplares de esta especie en mi colección, portan etiquetas interesantes en cuanto a su localidad. El primero de ellos fué colectado en el Valle del Río Borburuta, XII-1948, por el Dr. René Lichy. El segundo lo recibí del Sr. Rodolfo Zischka y fué colectado en Yungas del Palmar, 800 m, 20-X-1949; este ejemplar pertenece a la variedad *discoidalis* Csy.

Nuevos para la entomofauna Venezolana y Boliviana.

CYCLOCEPHALA MAFAFFA BURM.

Centroamérica es la patria de este hermoso insecto. Sin embargo hay en mi colección algunos ejemplares colectados por el Dr. René Lichy en los siguientes puntos de Venezuela: Rancho Grande, Aragua, VI-1943, 1200 m, selvas primarias. Valle del Río Borburuta, V-1949.

HETEROGOMPHUS (DINETEROGOMPHUS) CHEVROLATI BURM.

Machos y hembras de esta especie hay en mi colección. Todos ellos son de Venezuela, donde fueron colectados por el Dr. René Lichy en las siguientes localidades: El Junquito D. F. 200 m, selva subtropical. Aragua, Carretera Maracay-Choroni, 1600 m, Km 25, selvas primarias, VI-1942. Nuevo para la entomofauna venezolana.

MEGASOMA ELEPHAS (FABR.)

Una hembra muy desarrollada de este gigantesco dinastino, me ha sido enviada por el Dr. Lichy, proveniente del Valle del Río Borburata, 675 m, selvas vírgenes pluviales Cordillera de la Costa, VIII-1943.

Sobre APHODIUS GRACILIPES Har.

En un trabajo recientemente publicado por mí en los « Anales de la Soc. Cient. Argent., Febr. 1950, E. II, Tomo CXLIX titulado « Scarabaeidae del Norte de Chile », incurrí al citar el *Aphodius gracilipes* Har., en un error en lo que respecta al subgénero de esta especie.

Como no poseía entonces la obra « Das Tierreich » Lief. 45 *Aphodinae*, escribí a Europa solicitando los datos referentes a esa especie y su sinonimia actual. Por una mala interpretación de la respuesta recibida, aseveré en dicho trabajo que *Aph. gracilipes*, *fulviventris* y *peruanus*, pertenecían al subgénero *Paranimbis*, lo cual es falso, pues a pesar de parecerse íntimamente entre sí las tres especies, pertenecen a dos subgéneros diferentes.

El primero de ellos *Podotenus*, incluye dos especies chilenas: *Aph. (Podotenus) fulviventris* Fairm. y *Aph. (Podotenus) gracilipes* Har.

El segundo es monotípico e incluye como única especie al *Aphodius (Paranimbis) peruanus* Erich.

Queda, pues, entonces la sinonimia de la especie en cuestión en la siguiente forma:

1867. — *Aphodius gracilipes* Harold, Berl. Ent. Zeit. XI, p. 279.

1874. — *Aphodius gracilipes* Harold, Berl. Ent. Zeit. XVIII, p. 183-188.

1913. — *Aphodius (Podotenus) gracilipes* Schmidt, Arch. Natur. LXXIX, 11, pág. 137.

1922. — *Aphodius (Podotenus) gracilipes* Schmidt, Das Tierreich, 45, p. 140.

1950. — *Aphodius (Paranimbis) gracilipes* Gutierr., An. Soc. Cient. Arg. CXLIX, p. 55.

Se lee además en la página 56, línea 25 de este mismo trabajo mío: « por tener el pronoto más abundante », lo cual debe leerse en la siguiente forma: « por tener el pronoto menos abundante ».

BIBLIOGRAFIA CONSULTADA

1. R. GUTIÉRREZ. — *An. Soc. Cient. Arg.* 1949, p. 22, 24-28.
2. H. BURMEISTER. — « *Hand der Ent.* IV, 1, 1844, p. 455.
3. FR. OHAUS. — « *Stett. Ent. Zeit.* », 1904, p. 332-337.
4. FR. OHAUS. — « *Deutsche Ent. Zeit.* ». 1925, p. 83.

Santiago de Chile, 1° de febrero de 1950.